



# 2020 배움터 교육지원사업 공모요강

「배움터 교육지원사업」은 지역적·사회적·경제적인 이유로 교육지원이 부족한 아동·청소년에게 양질의 교육기회를 지원합니다. 이를 통해 아이들이 도전 정신과 긍정적인 자세로 꿈을 실현하고, 공동체를 위하여 나눔을 실천하는 건강한 사회 구성원으로 성장할 수 있도록 합니다. 아동·청소년, 배움터 교사 모두 주체적으로 참여하고, 도전하고, 성장할 수 있는 사업을 기다립니다.

## 공모 개요

1. 지원내용	2p
2. 신청방법	3p
3. 선정절차	3p
4. 선정기준	4p
5. 유의사항	5p
6. 사업설명회	6p
7. 문 의	6p

## 사업유형별 세부내용

1. 지역형 교육복지사업	8p
2. 전문형 교육복지사업	12p
FAQ	17p





## 1. 지원내용

**배움터 교육지원사업**은 지역적·사회적·경제적 이유로 교육지원이 부족한 아동·청소년에게 양질의 교육기회를 지원합니다. **지역형 교육복지사업**은 교육 자원이 부족한 농산어촌, 도시빈곤 밀집지역 등에서 지역을 기반으로 배움 공동체를 만들어나가는 사업이며, **전문형 교육복지사업**은 재단이 제시하는 특정 분야의 전문적인 교육프로그램을 개발·운영하는 사업입니다.

사업유형	지원내용	사업 수	지원규모	
지역형 교육복지 사업	교육복지 개별사업	현장 맞춤형 교육프로그램 기획·운영	110개 사업	2천만 원 이하
	교육복지 공동사업	3개 이상의 배움터들이 협력하여 현장 맞춤형 교육프로그램 기획·운영	40개 사업	6천만 원 이하
	지역교육 네트워크사업	면·동 단위 이상의 네트워크가 지역 특성화된 교육복지 모델 및 안전망 구축	10개 사업	2억 5천만 원 이하
전문형 교육복지 사업	과학·IT	초등 5학년 이상 아동·청소년의 과학적 소양을 키우는 전문적인 과학·IT 교육프로그램 개발·운영	75개 사업	6천만 원 이하
	다문화 교육	다문화 배경 아동·청소년을 위한 맞춤형 교육프로그램 개발·운영		
	청소년 문화기획	청소년이 주도적으로 지역의 특색 있는 청소년 문화를 만들어나가는 교육프로그램 개발·운영		
	축구	공동체성과 인성교육을 위한 전문적인 축구 교육프로그램 개발·운영		
	기초 학습능력	초등학생의 읽기·쓰기 능력을 키우는 맞춤형 교육프로그램 개발·운영		

\* 최종 선정 사업 수는 변경될 수 있음.

※ ‘배움터’는 교육을 전담하는 조직 체계를 가지고 지속적으로 아동·청소년을 위한 교육활동을 수행하는 혹은 수행하고자 하는 비영리 기관 및 조직을 의미함.

예시) 지역아동센터, 청소년 관련 기관·단체, 쉼터, 그룹홈, 초·중·고등학교, 대학교, 대안학교, 교육복지 관련 사회적기업, 협동조합 등



## 2. 신청방법



\* 신청기간: 2019. 10. 14(월) ~ 11. 29(금) 17시까지

\* 신청방법: 온라인 신청

- 삼성꿈장학재단 홈페이지(www.sdream.or.kr) 방문 → 로그인 → 상단의 '장학신청' 클릭 → 좌측 메뉴의 '배움터 교육지원사업' 클릭
- 홈페이지 회원이 아닌 경우, 회원가입 후 마이페이지에서 '기관연동'을 완료해야 함.
- 1개의 대표기관에서 1명의 담당자만 신청서 작성·수정이 가능함.
- 우편 혹은 팩스 접수 불가함.



## 3. 선정절차



\* 1차 서류심사 결과발표: 2019. 12. 26(목)

\* 2차 면담심사: 서류심사를 통과한 사업에 한해 2020년 1월 중 진행

\* 최종 결과발표: 2020. 1. 31(금)

※ 사업기간은 2020년 3월 ~ 2021년 2월임.

※ 최종 선정될 경우, 사업계획과 지원금이 조정될 수 있음.





## 4. 선정기준

선정과정의 전문성 및 절차적 공정성을 기하고, 참여 아동·청소년 및 단체의 상황을 고려한 합리적이고 현장중심적인 선정을 통하여, **지속가능하고 미래지향적인 자원**이 되도록 함.

### \* 배움터 역량 및 신뢰도

- 기존 배움터의 경우, 지난 사업 평가점수 반영

### \* 참여 아동·청소년 적합성

- 모집·선발·지원 계획의 실현가능성 및 적합성

### \* 교육프로그램의 필요성 및 적절성

- 기존 배움터의 경우, 지난 사업과 비교하여 심화·발전되는 내용  
- 전문형 교육복지사업의 경우, 교육프로그램의 전문성  
- 재단이 제시한 공통과정 포함여부

### \* 네트워크 역량

- 지역자원 연계 및 활용 노력, 보호자와의 소통 노력 등

### \* 담당인력 전문성 및 열의

- 특히 여러 배움터가 연계하여 진행하는 사업인 경우, 참여기관의 의지 및 역할

### \* 예산편성의 타당성

- 재단이 제시한 예산 규정 준수 여부(신청서 양식 내 '예산작성 안내문' 참고)



## 5. 유의사항

### \* 대표기관 및 참여기관의 적절한 역할 분담

- 대표기관 : 여러 배움터가 협력하여 사업을 진행하는 경우, 지원금 관리, 사업 보고 등 **대표적인 역할을 담당**하는 기관을 의미함.
- 참여기관 : 여러 배움터가 협력하여 사업을 진행하는 경우, 대표기관과 함께 사업에 **주체적으로 참여**하면서 일정한 역할을 담당하는 기관을 의미함.

### \* 한 기관은 하나의 사업만을 신청할 수 있음.

- 지역형 교육복지사업, 전문형 교육복지사업 중 한 가지만 신청 가능함.
- 한 사업의 대표기관이나 참여기관으로 신청하였을 경우, 다른 사업의 참여기관으로 중복신청 할 수 없음.

### \* 타 기관 지원사업과의 중복지원은 지양함.

- 선정된 후, 동일한 사업에 대해 재단 이외의 타 기관에서 지원받을 경우 반드시 재단에 통보해야 함.

### \* 선정된 후, 다음 사항에 해당하는 사유가 발생하였을 경우 사업 중단 혹은 지급된 지원금의 반환처리가 이루어질 수 있음.

- 승인된 목적 외에 지원금을 사용한 경우
- 종교적·정치적으로 편향된 활동을 하는 경우
- 신청서 등 서류상의 기재사항이 허위로 판명된 경우
- 사전 협의 없이 약정된 프로그램을 임의 변경하거나 이행하지 않은 경우
- 각종 보고서(중간보고서 및 자체평가보고서·결산서)를 제출하지 않은 경우
- 프로그램 수행이 불가능해진 경우
- 타 기관으로부터 동일한 사업에 대해 지원을 받은 경우
- 사업 운영기관의 문제로 사업을 지속하기 어렵다고 판단되는 경우





## 6. 사업설명회

### \* 신청방법: 온라인 신청(선착순 접수)

- 재단 홈페이지 → 상단의 '장학신청' 클릭 → 좌측 메뉴의 '배움터 교육지원사업' 클릭 → 하단의 '사업설명회 참가 신청하기'
- 사업설명회는 재단 홈페이지 비회원도 신청 가능함.

### \* 일정

구분	일자	시간	장소
1차 서울	2019. 10. 21(월)	14:00~16:30	삼성꿈장학재단 연수실
2차 대구	2019. 10. 29(화)	14:00~16:30	대구상공회의소 10층 대회의실
3차 광주	2019. 10. 31(목)	14:00~16:30	김대중컨벤션센터 2층 201호
4차 부산	2019. 11. 5(화)	14:00~16:30	백스코 제1전시장 3층 311호
5차 충청	2019. 11. 12(화)	14:00~16:30	충북종합사회복지센터 2층 대회의실 207호
6차 서울*	2019. 11. 14(목)	14:00~16:30	삼성꿈장학재단 연수실
7차 서울	2019. 11. 15(금)	14:00~16:30	삼성꿈장학재단 연수실

\* 6차 사업설명회는 교육복지 관련 콘텐츠를 제공하는 사회적기업, 협동조합 등을 대상으로 진행

## 7. 문의



### \* 문의처: 삼성꿈장학재단 장학사업2팀

- 전 화: 02-727-5405, 5402
- 이메일: edu@sdream.or.kr



사업유형별  
세부내용

## \* 지역형 교육복지사업

지역형 교육복지사업은 교육 자원이 부족한 농산어촌, 도시빈곤 밀집지역 등에서 지역을 기반으로 배움 공동체를 형성해나가는 것을 지원하는 사업입니다. 이를 위하여 교육프로그램 기획·운영 역량을 쌓는 **교육복지 개별사업**, 공동의 사업목표를 수립하고 협력의 경험을 쌓는 **교육복지 공동사업**, 지역 단위의 교육복지모델과 네트워크를 구축하는 **지역교육네트워크사업**으로 구성되어 있습니다.



### 1. 교육복지 개별사업 | 110개 사업 내외

#### \* 사업개요

구분	내용
취지	배움 공동체 실현을 위한 초기 단계로, 맞춤형 교육프로그램을 통하여 저소득층 및 실질적으로 교육소외 상황에 놓여있는 아동·청소년의 성장을 지원
신청자격	교육 자원과 여건이 부족한 농산어촌 및 도시빈곤 밀집지역의 1~2개 배움터
지원내용	지역의 인적·물적 자원을 활용한 양질의 교육프로그램 기획·운영 ※ 초·중·고등학교의 경우, 기존 방과후학교 프로그램과는 차별성이 있어야 함.
공통과정	- 아동·청소년이 배운 내용을 토대로 1회 이상 봉사활동 진행 - 아동·청소년 자치회의 운영 - 사업운영을 위한 기반활동 구축 (보호자 교육, 교강사회의 등)
지원금액	2천만 원 이하 ※ 아동·청소년 1인당 연간 교육비 최대 100만 원 ※ 프로그램 내용 또는 아동·청소년 수에 따라 차등지원
사업기간	1년(2020년 3월 ~ 2021년 2월) ※ 단, 교육과정은 2021년 1월까지 종료 ※ 아동·청소년 1인 기준으로 연간 교육횟수 최소 24회

#### \* 사업예시

면 단위 농촌지역 초등학생들이 지역의 설화를 조사하여 직접 대본과 연극을 창작하고, 마을로 찾아가는 공연 기부 활동을 통해 자기표현력과 공동체성을 향상하는 프로그램





## 2. 교육복지 공동사업 | 40개 사업 내외

### \* 사업개요

구분	내용
취지	배움 공동체 실현을 위한 공동사업 단계로, 저소득층 및 실질적으로 교육소의 상황에 놓여있는 아동·청소년의 성장을 위하여 여러 배움터가 협력하여 맞춤형 교육프로그램을 기획·운영
신청자격	교육 자원과 여건이 부족한 농산어촌 및 도시빈곤 밀집지역의 <b>서로 인접해있는 3개 이상 배움터</b>
지원내용	지역의 인적·물적 자원을 활용한 양질의 아동·청소년 교육프로그램을 공동으로 기획·운영 ※ 공동사업 네트워크 수당 책정 가능 ※ 초·중·고등학교의 경우, 기존 방과후학교 프로그램과는 차별성이 있어야 함.
공통과정	- 아동·청소년이 배운 내용을 토대로 1회 이상 봉사활동 진행 - 아동·청소년 자치회의 운영 - 대표기관과 참여기관 학생들이 함께 교육에 참여하는 기회를 교육과정에도 포함 - 사업운영을 위한 기반활동 구축 (보호자 교육, 참여기관 간 정기적인 협의회, 교강사회의, 교사 학습동아리 등)
지원금액	6천만 원 이하 ※ 아동·청소년 1인당 연간 교육비 최대 100만 원 ※ 프로그램 내용 또는 아동·청소년 수에 따라 차등지원
사업기간	1년(2020년 3월 ~ 2021년 2월) ※ 단, 교육과정은 2021년 1월까지 종료 ※ 아동·청소년 1인 기준으로 연간 교육횟수 최소 24회

### \* 사업예시

인근 4개 지역아동센터가 협력하여 초등학교 고학년 및 중학생의 자기 이해 및 자기표현력 향상을 위한 사진 프로그램 운영. 초급반은 자신의 이야기를 사진으로 표현하는 방법을 배우고, 중급반은 팀별로 마을을 소개하는 사진 에세이집을 출판해 지역과 나누는 활동을 진행





### 3. 지역교육네트워크사업 | 10개 사업 내외

#### \* 사업개요

구분	내용
취지	민간기관, 학교, 공공기관 등 지역의 다양한 교육복지 주체들이 연계하여, 지역 내 아동·청소년을 위한 통합적인 교육안전망 및 지역 특성화 교육복지사업 모델 구축
신청자격	읍·면·동 단위 이상의 지역 네트워크 <b>※ 자격조건: 아래의 3가지 자격을 모두 충족해야 함.</b> ① 대표기관은 해당 지역에서 교육복지사업 경력 5년 이상 ② 대표기관은 재단 배움터 교육지원사업 공동사업의 대표기관으로 2년 이상 참여 ③ 지역의 다양한 민관 교육복지 주체들이 참여해야 함. 단일 성격의 기관들이 모인 협의회 등은 신청 불가 ※ 1개 면, 1개 동 단위의 소규모 네트워크도 신청 가능
지원내용	통합적인 교육안전망 구축 및 지역 기반의 특성화된 교육복지사업 운영을 지원 ※ 신규 지역교육네트워크사업의 경우, 지역조사 및 지역 교육아젠다 발굴 지원
공통과정	- 네트워크 사무국 운영 (지역에 기반을 둔, 네트워크의 역량을 갖춘 2~3명의 핵심인력) - 협의회 구축 및 운영 (민관협의회, 아동·청소년협의회, 실무자협의회 등) - 지역의 특성, 여건을 고려한 교육콘텐츠 개발·운영·확산 (아동·청소년이 배운 내용을 토대로 1회 이상 봉사활동 진행) - 지역사회 내 인적자원 발굴·훈련·파견 (지역주민, 청년을 대상으로 한 교사 양성 프로그램 등)
지원금액	2억 5천만 원 이하 ※ 아동·청소년 1인당 연간 교육비 최대 100만 원 ※ 사업 내용 또는 아동·청소년 수에 따라 차등지원
사업기간	1년(2020년 3월 ~ 2021년 2월) ※ 단, 교육과정은 2021년 1월까지 종료



\* 사업예시

예시1) 농촌지역 청소년을 위한 청소년 교육지원네트워크

- **사업대상** : ○○읍 △△면, □□면 청소년 150여 명
- **목적** : 청소년 사업이 전무한 농촌지역의 청소년을 위한 교육지원네트워크 마련
- **참여기관** : 지역아동센터, 중학교, 고등학교, 군청, 읍사무소, 교육지원청, 청년 문화예술 협동조합 등 10여 개 기관·단체
- **주요 사업내용**
  - 네트워크 사무국을 중심으로 협의회, 청소년 사업 연구팀 구성
  - 청소년 전용 공간 설립 및 청소년 문화 축제 운영
  - 지역 청년을 활용한 청소년 관련 인적자원 발굴 및 양성
  - 보호자 교육 및 보호자 조직 마련
  - 청소년 지원 조례 제정을 위한 활동 등

예시2) 도시빈곤 밀집지역 ○○동 동별 교육복지협의체

- **사업대상** : ○○동 아동·청소년 200여 명
- **목적** : 아동·청소년의 건강한 성장을 위한 동별 교육복지 안전망 구축
- **참여기관** : 초등학교, 중학교, 대안학교, 교육지원청, 주민자치센터, 지역아동센터, 드림스타트, 마을공동체협력센터 등 20여 개 기관·단체
- **주요 사업내용**
  - 동 단위별 교육복지 아젠다를 중심으로 동별협의체 조직
  - 동별협의체는 위기 아동·청소년 발굴 및 지원, 지역 특성화된 교육프로그램 개발 및 운영, 공동 활동(예시: 마을축제) 진행
  - 동별 코디네이터 역량강화 교육 및 지역주민 강사 양성 등



## \* 전문형 교육복지사업

전문형 교육복지사업은 특정 분야(과학·IT, 다문화 교육, 청소년 문화기획, 축구, 기초학습능력)의 선도적인 모델이 될 수 있는 전문적인 교육프로그램을 개발·운영·확산하는 사업입니다. 재단과 함께 질 높은 교육프로그램을 개발·운영할 의지와 역량이 있는 배움터를 기다립니다.



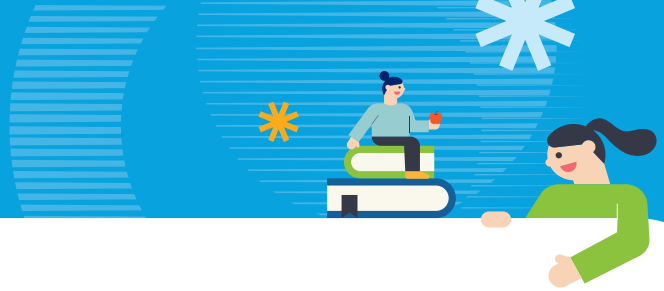
### 1. 과학·IT | 15개 사업 내외

#### \* 사업개요

구분	내용
취지	과학·IT 분야에 잠재력이 있거나 관심이 있는 초등학교 5학년 이상 아동·청소년이 과학적 소양을 갖추고, 창의적인 문제해결 능력을 가진 인재로 성장하는 것을 지원
신청자격	과학·IT 교육프로그램 운영 경험이 있고, 아래 공통과정을 이행할 의지와 역량이 있는 대학 등의 배움터
참여학생	과학·IT 분야에 관심이 있는 초등학교 5학년 이상 아동·청소년 25명 이상
지원내용	과학·IT 분야의 전문적인 교육프로그램 개발·운영 ※ 교육과정: 수준별 1년 과정 (예시: 기초반 1년, 심화반 1년으로 구분하여 운영)
공통과정	- 체계적인 학생 선발과정 마련(예시: 참가신청서, 서류·면담심사 등) - 참여학생의 맞춤형 교육프로그램 개발을 위한 교육콘텐츠 개발팀 구성 - 과학·IT 분야 봉사활동 1회 이상 진행 - 아동·청소년 자치회의 운영 - 매뉴얼·워크북 개발 - 학생별 성장 포트폴리오 관리 - 사업운영을 위한 기반활동 구축 (학생 및 보호자 사전교육, 교강사회의, 교사 학습동아리 등)
지원금액	6천만 원 이하 ※ 아동·청소년 1인당 연간 교육비 최대 180만 원 ※ 프로그램 내용 또는 아동·청소년 수에 따라 차등지원 ※ 대학의 경우, 간접연구비(오버헤드)는 지원 불가
사업기간	1년(2020년 3월 ~ 2021년 2월) ※ 단, 교육과정은 2021년 1월까지 종료 ※ 아동·청소년 1인 기준으로 연간 교육횟수 최소 24회

#### \* 사업예시

대학이 교육 기회가 부족한 인근 지역의 중학생을 선발하여 일상에서 접할 수 있는 과학 관련 주제(기초과학, 환경, 적정기술, 건축 등)를 중심으로 실험과 자율탐구를 진행함으로써 과학적 사고력과 컴퓨팅 사고력을 높이는 프로그램



## 2. 다문화 교육 | 15개 사업 내외

### \* 사업개요

구분	내용
취지	다문화 배경 아동·청소년이 삶의 기본역량을 키우고, 글로벌 시민의식을 가진 인재로 성장할 수 있도록 지원
신청자격	다문화 배경 아동·청소년을 위한 교육프로그램 진행 경험이 있고, 아래 공통과정을 이행할 의지와 역량이 있는 배움터
참여학생	다문화 배경 아동·청소년(중도입국, 북한이탈, 난민 등)
지원내용	- 다문화 배경 아동·청소년 대상 언어교육, 진로교육, 지역사회 소통 및 기어 프로그램 개발·운영 - 지역의 아동·청소년, 주민 대상 다문화 감수성 프로그램 개발·운영
공통과정	- 참여학생의 특수성을 고려한 맞춤형 교육프로그램 설계 - 아동·청소년이 배운 내용을 토대로 1회 이상 봉사활동 진행 - 아동·청소년 자치회의 운영 - 매뉴얼·워크북 개발 - 학생별 성장 포트폴리오 관리 - 사업운영을 위한 기반활동 구축 (보호자 교육, 교강사회의, 교사 학습동아리, 지역 관계자 협의회 등)
지원금액	6천만 원 이하 ※ 아동·청소년 1인당 연간 교육비 최대 150만 원 ※ 프로그램 내용 또는 아동·청소년 수에 따라 차등지원
사업기간	1년(2020년 3월 ~ 2021년 2월) ※ 단, 교육과정은 2021년 1월까지 종료 ※ 아동·청소년 1인 기준으로 연간 교육횟수 최소 24회

### \* 사업예시

결혼이주 및 이주노동 가정의 초등학생을 대상으로 한글교육과 독서활동을 진행하여 한글 이해 및 독해능력을 키우고, 합창활동을 통하여 한국어 발음교정과 공동체성을 향상시키는 프로그램





### 3. 청소년 문화기획 | 15개 사업 내외

#### \* 사업개요

구분	내용
취지	청소년이 기획하고 운영하는 청소년 문화기획 활동을 통해 창의성과 주도성을 가진 인재로 성장할 수 있도록 지원
신청자격	청소년 프로그램 진행 경험이 있고, 아래 공통과정을 이행할 의지와 역량이 있는 배움터 ※ 면담심사에 <b>사업 참여 예정 청소년들이 참여할 경우 가산점 부여</b>
참여학생	청소년 20명 이상
지원내용	자기주도적인 청소년 문화를 만들어나가는 활동(청소년 자치, 청소년 동아리 등) 개발·운영
공통과정	<ul style="list-style-type: none"> <li>- 체계적인 학생 선발과정 마련(예시: 서류·면담심사, 오디션 등)</li> <li>- 미션 수행형 성취경험 마련(예시: 마을축제 기획·진행, 동아리 발표 등)</li> <li>- 청소년 자치회의 운영</li> <li>- 청소년이 배운 내용을 토대로 1회 이상 봉사활동 진행</li> <li>- 매뉴얼·워크북 개발</li> <li>- 학생별 성장 포트폴리오 관리</li> <li>- 사업운영을 위한 기반활동 구축 (보호자 교육, 교강사회의, 교사 학습동아리 등)</li> </ul>
지원금액	6천만 원 이하 ※ 청소년 1인당 연간 교육비 최대 150만 원 ※ 프로그램 내용 또는 청소년 수에 따라 차등지원
사업기간	1년(2020년 3월 ~ 2021년 2월) ※ 단, 교육과정은 2021년 1월까지 종료 ※ 청소년 1인 기준으로 연간 교육횟수 최소 24회

#### \* 사업예시

청소년 전용공간을 기반으로 청소년들이 자치회의를 통해 주도적으로 자신의 재능을 나눌 수 있는 청소년 축제를 기획·진행. 청소년 축제를 준비하는 과정 속에서 자신의 잠재력을 발견하고 자기주도성, 문제해결력 등 진로를 찾아나가는 힘을 기를 수 있도록 지원하는 프로그램



## 4. 축구 | 15개 사업 내외

### \* 사업개요

구분	내용
취지	축구를 통하여 아동·청소년이 공동체성을 함양하고, 올바른 인성을 가진 인재로 성장할 수 있도록 지원
신청자격	축구 교육프로그램 운영경험이 있고, 아래 공통과정을 이행할 의지와 역량이 있는 배움터
참여학생	축구에 관심이 있는 아동·청소년 25명 이상 ※ <b>남녀 혼성 축구단, 여성 축구단 가산점 부여</b>
지원내용	전문적인 축구 교육프로그램 개발과 지역 아동·청소년 축구단 운영
공통과정	<ul style="list-style-type: none"> <li>- 체계적인 학생 선발과정 마련(예시: 서류·면담심사, 선발테스트 등)</li> <li>- 야외교육(운동장)과 실내교육 병행 실시</li> <li>- 스포츠 분야 진로교육 진행</li> <li>- 아동·청소년이 배운 내용을 토대로 1회 이상 봉사활동 진행</li> <li>- 아동·청소년 자치회의 운영</li> <li>- 매뉴얼·워크북 개발</li> <li>- 학생별 성장 포트폴리오 관리</li> <li>- 사업운영을 위한 기반활동 구축 (보호자 교육, 교강사회의, 교사 학습동아리 등)</li> </ul>
지원금액	6천만 원 이하 ※ 아동·청소년 1인당 연간 교육비 최대 150만 원 ※ 프로그램 내용 또는 아동·청소년 수에 따라 차등지원
사업기간	1년(2020년 3월 ~ 2021년 2월) ※ 단, 교육과정은 2021년 1월까지 종료 ※ 아동·청소년 1인 기준으로 연간 교육횟수 최소 24회

### \* 사업예시

지역아동센터와 인근 학교가 함께 축구단을 결성하여 축구 기술연습, 미니게임, 연습영상 분석, 축구 관련 진로교육, 경기 관람 등을 진행. 또한 장기적으로 배움터 축구단을 만들어나가기 위한 후원자 조직, 지역 내 지역아동센터 축구 대회 등을 개최





## 5. 기초학습능력 | 15개 사업 내의

### \* 사업개요

구분	내용
취지	읽기와 쓰기에 어려움을 겪는 초등학생이 발달단계에 맞는 기초학습능력을 갖출 수 있도록 맞춤형 교육프로그램 지원
신청자격	아래 공통과정을 이행할 의지와 역량이 있는 배움터
참여학생	초등학생
지원내용	<ul style="list-style-type: none"> <li>- 학생 발달단계와 특성에 맞는 기초학습능력 관련 맞춤형 교육프로그램 개발·운영</li> <li>※ 2020년에는 <b>읽기, 쓰기, 독해 능력을 중심</b>으로 지원</li> <li>- 교육프로그램 운영을 위한 교강사 역량강화 지원</li> <li>※ 선정될 경우, 실무책임자와 주강사가 함께 재단 교육에 연 4회 이상 참석</li> </ul>
공통과정	<ul style="list-style-type: none"> <li>- 교육방식에 있어서 아동 수준을 고려한 맞춤형 개별 교육과 그룹 교육을 병행</li> <li>※ 인터넷 강의, 학습지 방문 등의 교육방식은 불가함.</li> <li>- 아동별 기초학습능력 성장기록 관리 및 재단과 공유</li> <li>- 사업운영을 위한 기반활동 구축 (보호자 교육, 교강사회의, 교사 학습동아리 등)</li> </ul>
지원금액	<p>6천만 원 이하</p> <ul style="list-style-type: none"> <li>※ 아동 1인당 연간 교육비 최대 180만 원</li> <li>※ 프로그램 내용 또는 아동 수에 따라 차등지원</li> </ul>
사업기간	<p>1년(2020년 3월 ~ 2021년 2월)</p> <ul style="list-style-type: none"> <li>※ 단, 교육과정은 2021년 1월까지 종료</li> <li>※ 아동 1인 기준으로 연간 교육횟수 최소 40회</li> </ul>

### \* 사업예시

초등학교 저학년의 한글 읽기, 쓰기 능력 향상을 위하여 '기초반'과 '의미반'을 운영. 기초반은 다양한 게임을 통하여 한글을 익히고, 글자를 읽을 수 있는 것을 목표로 함. 의미반은 재미있는 책 내용을 바탕으로 어휘의 정확한 의미를 이해하고, 해당 어휘를 활용한 글쓰기를 병행하여 독해력과 쓰기능력을 향상





# FAQ

보다 자세한 내용은 2019년 10월 21일부터 재단  
홈페이지-정보마당-재단자료에서  
「2020 배움터 교육지원사업 공모안내 자료집」을  
다운받아 확인하실 수 있습니다.



## 01 신청자격 및 기준

### Q1 배움터 교육지원사업은 어떤 아이들이 참여할 수 있나요?

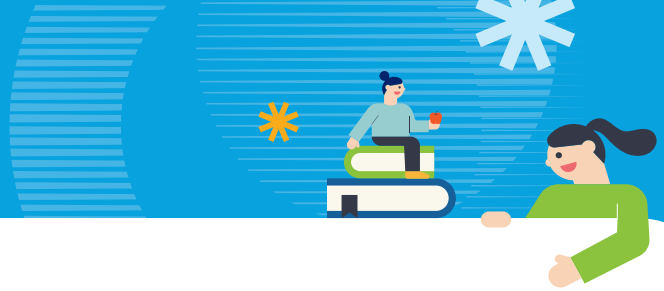
- \* 법정 저소득층(기초생활수급자, 차상위계층)과 법정 분류에는 속하지 않지만 실질적인 어려움을 겪고 있는 저소득층 아동·청소년이 참여할 수 있습니다.
- ※ 영유아와 성인은 사업 대상에 해당하지 않습니다.

### Q2 '배움터'는 무엇이고 어떤 기관이 배움터에 해당되나요?

- \* '배움터'는 교육을 전담하는 조직 체계를 가지고 계획에 의해 지속적으로 아동·청소년을 위한 교육활동을 수행하는 혹은 수행하고자 하는 비영리 기관 및 조직을 의미합니다.
- \* 배움터의 대표적인 예로는 지역아동센터, 청소년 관련 기관·단체, 쉼터, 그룹홈, 초·중·고등학교, 대학교, 대안학교, 교육복지 관련 사회적기업, 협동조합 등이 있습니다.

### Q3 교육복지사업 관련 경력이 없는 경우에도 사업 신청이 가능한가요?

- \* 대표기관이 아동·청소년 교육복지사업 경력이 없는 경우에도 대상이나 지역의 교육자원이 상대적으로 부족하여, 교육지원이 시급한 경우에는 신청이 가능합니다.
- \* 미인가 기관·단체도 신청 가능하지만, 만약 선정이 될 경우 지원금 지급 전까지는 고유번호증(사업자등록증)을 발급받아야 합니다.



02

신청내용



Q1

‘지역형 교육복지사업’과 ‘전문형 교육복지사업’의 차이는 무엇인가요?

- \* ‘지역형 교육복지사업’은 교육적 인프라가 열악하고, 공공·민간의 교육지원이 상대적으로 부족한 아동·청소년을 위하여 지역자원을 충분히 활용한 현장 맞춤형 교육프로그램을 기획하고 운영하는 사업입니다.
- \* ‘전문형 교육복지사업’은 5가지 분야(과학·IT, 다문화 교육, 청소년 문화기획, 축구, 기초학습능력)의 전문적인 교육프로그램을 개발·운영하는 사업입니다. ‘전문형 교육복지사업’은 재단이 제안하는 공통과정을 포함한 질 높은 교육프로그램을 개발하고 운영할 의지와 역량이 있는 배움터가 신청할 수 있습니다.

Q2

전문형 교육복지사업의 ‘기초학습능력’은 무엇인가요?

- \* 전문형 교육복지사업의 ‘기초학습능력’은 읽기와 쓰기에 어려움을 겪고 있는 초등학생을 대상으로 진행하는 사업입니다.
- \* 참여학생의 특성과 수준에 따라 한글 깨치기, 어휘력, 독해력 향상 등 맞춤형으로 필요한 교육을 진행할 수 있습니다.
- \* 선정될 경우, 실무책임자와 주강사가 역량강화 및 성과공유를 위해 연 4회 이상 재단 교육에 참석해야 합니다.





### 03

## 예산편성 (자세한 내용은 신청서 양식 내 예산작성 안내문 참조)

### Q1

#### 지원금은 주로 어떤 곳에 쓸 수 있나요?

- \* 교육프로그램을 운영하기 위한 전반적인 분야에 쓸 수 있습니다.
- \* 직접사업비는 강사비, 학습재료비, 식비(간식비), 봉사활동·발표회 진행비, 체험비 등에 쓸 수 있습니다.
- \* 운영비는 회의 식비, 재단 방문 교통비 등으로 사용할 수 있으며, 인건비는 실무책임자 수당 등으로 사용할 수 있습니다.
- \* 단, 신청 주체가 대학인 경우 간접연구비(오버헤드)는 지원이 불가합니다.

### Q2

#### 학생 1인당 연간 교육비는 어떻게 되나요?

- \* 지역형 교육복지사업은 1인당 최대 100만 원, 전문형 교육복지사업은 1인당 최대 150만 원입니다.
- \* 단, 전문형 교육복지사업의 '과학·IT'와 '기초학습능력'은 1인당 최대 180만 원입니다.

### Q3

#### 강사비 기준은 어떻게 되나요?

- \* 일상적인 강의는 시간당 5만 원 이하, 특강은 회당 30만 원 이하입니다. 원거리에서 강사를 초빙해야 하는 도서산간 지역의 경우 별도로 강사 교통비(하루 1만 원 이하)를 편성할 수 있습니다.
- \* 학교 교사 등이 강사로 활동하시는 경우, '부정청탁 및 금품 등 수수의 금지에 관한 법률'에 저촉되지 않도록 유의하시기 바랍니다.

### Q4

#### 인건비, 운영비 편성기준은 어떻게 되나요?

- \* 인건비와 운영비의 합이 신청 예산 총액의 30% 이하가 되어야 합니다.
- \* 단, 지역형 교육복지사업 중 교육복지 개별사업은 신청 예산 총액의 25% 이하입니다.



## 04 온라인 신청방법

※ 자세한 온라인 신청방법은 <2020 배움터 교육지원사업 공모 안내 자료집>의 '신청서 작성 안내' 부분을 참고하시기 바랍니다.

### Q1 재단 홈페이지의 회원가입을 해야 신청서를 작성할 수 있나요?

- \* 재단은 신청서 접수 및 심사 전 과정을 온라인으로 진행하고 있습니다.
- \* 재단 홈페이지에서 개인회원 가입 후, 마이페이지에서 '기관연동'이 완료되어야 신청서를 접수할 수 있습니다.

### Q2 회원가입 완료 후, '기관연동'은 어떻게 하나요?

- \* 기관연동은 본인이 소속되어 있는 기관을 선택하는 과정입니다. 배움터 교육지원사업 공모 신청을 위해서는 로그인 후, 마이페이지 상단의 '기관연동'을 진행해주시요.
- \* 기관연동을 하지 않고 회원가입만 완료하신 경우, 배움터 교육지원사업 공모 신청이 불가합니다.

### Q3 온라인 신청 시, 유의사항

- \* 1개의 대표기관에서 1명의 담당자만 신청서 작성·수정이 가능합니다.
- \* 최초로 공모 신청서를 작성한 담당자가 접수를 마무리해야 합니다.
- \* 공모기간 중 대표기관의 담당자를 변경하거나 신청서 삭제를 원하시는 경우, 재단으로 연락주시기 바랍니다.



## 선정가능성을 높이는 체크리스트!

체크사항	예	아니오
<p><b>1. 재단 홈페이지에 회원가입 후, '기관연동'을 하셨나요?</b></p> <p>공모 신청을 위해서는 재단 홈페이지에 회원가입한 후, 마이페이지에서 반드시 '기관연동'을 진행하여야 합니다. 온라인으로 신청서를 접수하는 과정에서 어려움이 있으신 경우, 주저 마시고 재단으로 연락주시기 바랍니다.</p>		
<p><b>2. 공모요강을 꼼꼼히 읽어보셨나요?</b></p> <p>꼼꼼히 읽으시면 배움터 교육지원사업의 취지와 선정기준을 더욱 잘 이해하실 수 있고, 선정가능성이 높아집니다. 신청서 준비 과정에서 사업설명회 혹은 전화 상담을 적극적으로 활용하시기 바랍니다.</p>		
<p><b>3. 신청서를 최소한 3명이 함께 검토하고, 논의하셨나요?</b></p> <p>배움터 대표자 혹은 실무자 혼자 고민하여 작성하시기보다는 동료교사, 참여기관 관계자, 강사 등 적어도 3명이 함께 공모요강과 신청서를 읽고 내용을 토론하시기를 바랍니다. 이러한 과정을 통해 보다 내실 있게 사업을 준비하실 수 있습니다.</p>		
<p><b>4. 교육프로그램이 아동·청소년의 욕구와 필요, 특성에 적합한가요?</b></p> <p>유행하는 교육프로그램보다는 아이들의 욕구와 필요, 배움터 교사의 관심, 지역자원, 강사의 안정적인 확보 가능여부 등을 고려한 사업이 선정될 가능성이 높습니다.</p>		
<p><b>5. 교육프로그램을 통해 이끌어내고자 하는 아동·청소년의 성장지점, 즉 교육목표는 구체적인가요?</b></p> <p>막연하게 아이들에게 다양한 경험을 주는 것을 목표로 하는 프로그램보다는, 이 경험을 통해 어떤 교육적 성장을 이끌어내고자 하는지를 구체적으로 설명하는 사업이 선정될 가능성이 높습니다.</p>		
<p><b>6. 교육과정에 공모요강에서 제시한 공통과정이 포함되어 있나요?</b></p> <p>공통과정은 교육과정을 보다 내실 있게 운영하기 위한 요소들입니다. 이에 사업유형별 공통과정을 꼼꼼히 읽어보시고 반영하시기 바랍니다.</p>		
<p><b>7. 지역자원 연계, 보호자와의 소통 노력이 반영되었나요?</b></p> <p>재단 장학사업의 비전은 '더불어 성장하는 배움공동체 구현'입니다. 이에 지역 내 다양한 자원을 찾아내고, 사람들을 연계하여 협력구조를 만들어나가는 것을 중요하게 생각합니다.</p>		
<p><b>8. 공모요강과 예산작성 안내 규정에 맞추어 예산을 편성하셨나요?</b></p> <p>재단의 예산 규정은 사업의 지속가능성을 고려하여 설계되었습니다. 이에 일회성 체험활동 혹은 특정 물품구입에 예산을 과다하게 책정하기보다는 추후 사업의 지속가능성을 고려하여 예산을 편성하시기 바랍니다.</p>		
<p><b>9. 온라인 '접수완료' 버튼을 누르셨나요?</b></p> <p>재단 홈페이지 로그인 후, 마이페이지의 장학신청에서 온라인 신청서를 작성하시고, 해당 사업유형의 신청서 파일(한글 혹은 PDF)을 첨부하신 후, '접수완료' 버튼을 2019.11.29(금) 17시까지 눌러주시길 바랍니다. '저장'만 누르시면 접수가 되지 않으니, 반드시 확인하시기 바랍니다.</p>		

준비하시느라 고생 많으셨습니다. 좋은 인연으로 이어지길 바랍니다. 감사합니다.